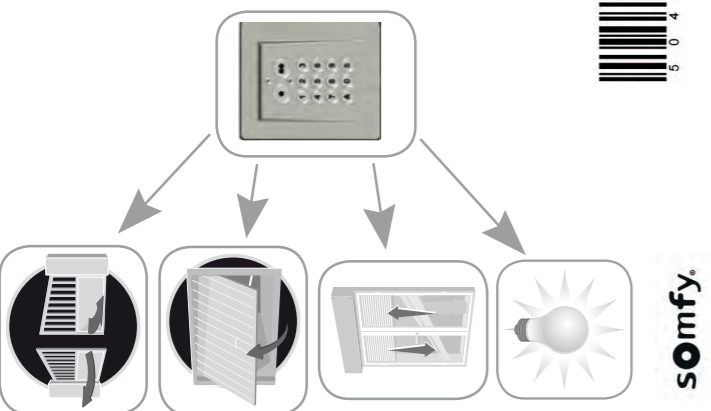




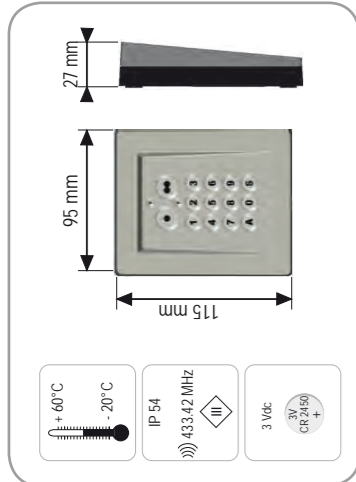
5063380A

www.somfy.com

Somfy SAS dans un souci constant d'évolution et d'amélioration peut modifier le produit sans préavis.  
Photos non contractuelles.  
Somfy SAS in a constant context of evolution and improvement may modify the product without prior notice. Non contractual pictures.



- Australia : SOMFY PTY LTD (61) 2 9638 0744
- Austria : SOMFY GeemH (43) 662 62 63 08
- Belgium : SOMFY BELUX (32) 2 712 07 70
- Brasil : SOMFY BRASIL (55 11) 6161 6613
- Canada : SOMFY ULC (1) 905 564 6446
- Cyprus : SOMFY MIDDLE EAST (961) 1 381 224
- Czech Republic : SOMFY Spol s.r.o. (420) 296 372 486-7
- Denmark : SOMFY AB (45) 65325793
- Finland : SOMFY AB (358) 957 13 02 30
- France : SOMFY FRANCE Actipro : (33) 850 374 374
- Germany : SOMFY GmbH (49) 7472 9300
- Greece : SOMFY HELLAS (30) 210 614 67 68
- Hong Kong : SOMFY Co. Ltd (852) 25236339
- Hungary : SOMFY Kit (36) 1814 5120
- India : SOMFY INDIA PVT Ltd (91) 11 65 91 76
- Italy : SOMFY ITALIA s.r.l (39) 024 64 71 84
- Japan : SOMFY KK +81-45-475-0732
- Lebanon : cf. Cyprus - somfy middle east (961) 1 381 224
- Mexico : SOMFY MEXICO SA de CV (52) 55 5576 3421
- Morocco : SOMFY MAROC (212) 222 05 11 53
- Netherlands : SOMFY BV (31) 23 55 44 900
- Norway : SOMFY NORWAY (47) 67 97 85 05
- Poland : SOMFY SP Z.O (48) 22 618 80 56
- Portugal : SOMFY PORTUGAL (351) 229 396 940
- Russia : cf. Germany - SOMFY GmbH (7) 095 781 47 72, (7) 095 360 41 86
- Singapore : SOMFY PTE LTD (65) 636 33 855
- Slovakia : cf. Czech Republic - SOMFY Spol s.r.o. (420) 296 372 486-7
- South Korea : SOMFY JOO (82) 2 594 4333
- Spain : SOMFY ESPANA SA (34) 934 800 900
- Sweden : SOMFY AB (46) 40 169900
- Switzerland : SOMFY A.G. (41) 18 36 40 30
- Taiwan : SOMFY TAIWAN (886) 2 8509 8934
- Turkey : SOMFY TURKEY +90 216 651 30 15
- UAE : SOMFY GULF +971 4 88 32 808
- United Kingdom : Somfy LTD (44) 113 391 3030
- United States : SOMFY SYSTEMS Inc (1) 609 395 1300



## EN Operating principles

The RTS radio Keypad is a wireless, wall-mounted control with coded access. The Keypad enables 2 different motors to be operated with 2 control buttons. It is compatible with all motors, even those manufactured before 2006 (see, paragraph 2.2.).

User codes limit the use of the control buttons to authorised persons:

- 1 main code for the 2 control buttons,
- 2 secondary codes for each control button to give partial, brief access to the property (recording secondary codes is optional).

User codes with a choice of 4, 5 or 6 characters, can be composed using numbers 0 to 9 and the letter A.

In the event of a low level of luminosity, the Keypad buttons are fitted with backlighting. The Keypad is fitted with a 3V, CR 2450 type battery.

## Conformity

Somfy hereby declares that this product complies with the essential requirements and other relevant provisions of Directive 1999/5/EC. A Declaration of Conformity is available at the web address [www.somfy.com/ce](http://www.somfy.com/ce) (Keypad Metal RTS). Suitable for use in EU, CH and NO.

## Safety

### General information

Always read this installation guide and safety instructions before installing this Somfy product. Never begin installing without first checking the compatibility of this product with the associated equipment and accessories.

This guide describes how to install, commission and operate this product.

Any usage outside of applications defined by Somfy constitutes non-compliance, and is therefore not covered by the guarantee. In this event, as for all usage not consistent with the instructions given herein, Somfy accepts no responsibility for harm or damage.

Somfy cannot be held responsible for any changes in standards which come into effect after the publication of this guide.

### General safety advice

Do not let children play with the control system.

### Operating conditions

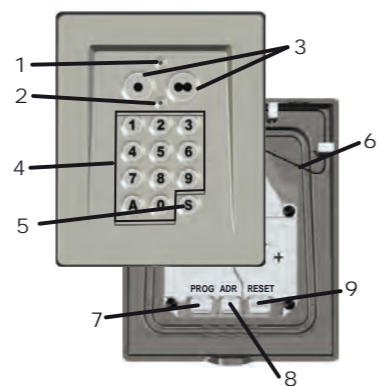
The product should never be installed close to metal surfaces.

Check the radio range before securing the product. The radio range is limited by the radio appliance control standards.

The use of a radio appliance (e.g. a set of Hi-Fi radio headphones) operating on the same frequency might be detrimental to the product's performance.

## Description

No.	Name	Function
1	Indicator light	upper Information on the transmission of a radio command
2	Indicator light	lower Information on the Keypad status (flashing = locked)
3	Control buttons	Motor control (1 button per motor)
4	Alpha-numeric buttons	Entering the code
5	Aerial	
6	S button	Access to programming mode
7		PROG Memorisation in a blind or roller shutter motor
8	Buttons	ADR Changing the radio (for a motor manufactured before 2006) Resetting the Keypad (restoring factory settings)
9		RESET Commissioning the Keypad (for first use) Locking the Keypad



### 1. Commissioning (for first use) [fig.A]

- Open the Keypad with the key provided.
- Press the RESET button.
- Check that the Keypad has been commissioned by pressing on one of the keypad buttons. If the lower indicator light comes on, the Keypad has been commissioned. If it does not come on, press the RESET button again and check that it has been commissioned.

### 2. Memorising the Keypad

The Keypad works like a standard transmitter (for example a remote control), therefore, the guide for the motor can be used to memorise the Keypad.

#### 2.1. Recommendations

Do not touch the aerial during memorisation operations.

To memorise the Keypad in the electronics of an Axovia motor, place the Keypad on the target during the operation.

The Keypad automatically locks after 30 seconds, therefore, the control button to be memorised in the motor electronics must be pressed before the end of this time delay.

### 2.2. Memorising the Keypad in a motor manufactured after 2006 [fig.B]

Carry out the operation described on page I or II depending on the motor in question. After this operation, it is necessary to program the travel for the Axovia, SGS, SGA, SLD motors (begin auto learning with gate leaves in intermediate position to check they start opening).

### 2.3. Pre-2006 Axovia and Axorn motors [fig.C]

In 2006, Somfy changed its radio protocol for gate and garage door motors. The Keypad is compatible with radio protocols from before and after 2006. Each control button can be configured individually.

#### a) Changing the radio protocol on a control button of the Keypad

- Enter the main code (000000 on a new or reset Keypad) and confirm with the S button.
- Press the ADR button.
- While the light is flashing (10 s), press the required control button. The radio protocol is changed for this control button on the Keypad.

#### b) Memorising the Keypad in a pre-2006 motor

- Enter the main code (000000 on a new or reset Keypad) and confirm with the S button.
- Then refer to the remote control memorising instructions in the guide for the Axovia or Axorn pre-2006 motor. For other pre-2006 motors, please consult us.

### Tip [fig.D]

To find out the radio protocol of a button, enter the main code and press and hold the button (20 seconds).

If the upper light flashes for 10 seconds then:

- turns off => the radio protocol is post-2006,
- stays on => the radio protocol is pre-2006.

### 3. Changing the main code [fig.E]

By default, the main code is 000000 on a new Keypad.

To change the main code:

- Enter the main code and confirm with the S button.
- Press the S button until the lower light turns on (approximately 7 seconds). The lower light remains on.
- Enter the chosen replacement code and confirm with the S button. The lower light will turn off then come on again.
- Enter the code again and confirm with the S button. The lower light will turn off.

The main code is recorded.

### 4. Using the Keypad

The controls are only active if the control buttons are unlocked.

#### 4.1. Unlocking

The main code allows the 2 control buttons to be unlocked to allow control of 2 motors.

A secondary code allows one control button to be unlocked at a time.

#### 4.2. Locking

The Keypad locks automatically 30 seconds after a control button is last pressed.

#### 4.3. Using the Keypad

- Enter the main or secondary code.
- Press the control button of the motor to be actuated. The upper light will flash.

Successive presses of the same control button will lead to the following movements of the motor: **Open, Stop, Close, Stop, Open, etc.**

For gate or garage door motors equipped with total or partial opening function, if programmed, each control button allows operation of partial (short press < 1 second) or total (long press > 2 seconds) opening.

### 5. Mounting the Keypad [fig.F]

Before mounting the Keypad, check it operates correctly from its intended mounting location.

- Stick the neoprene seal to the back of the Keypad.
- Hold the base of the Keypad against the wall and mark the drilling holes.
- Mount the Keypad base to the wall.
- Close the Keypad.

### 6. Secondary codes

Allocation of a secondary code to a control button makes it possible to authorise partial access to the property (for example, by allocating the secondary code to the control button for the gate of the property). Access authorisation can be temporary as the secondary code can be cleared by the owner at any time.

#### 6.1. Programming a secondary code [fig.G]

- Enter the main code and confirm with the S button.
- Press the S button until the lower light turns on (approximately 7 seconds). The lower light remains on.
- Press the control button to which a secondary code must be allocated.
- Enter a secondary code and confirm with the S button. The lower light will turn off then come on again.
- Enter the code again and confirm with the S button. The lower light will turn off.
- To check the validity of the secondary code:
  - wait for 30 seconds for automatic locking of the Keypad (or open the Keypad and press the RESET button),
  - unlock the Keypad with the secondary code,
  - press the control button associated with this code.
    - if the upper light flashes, the secondary code is correct,
    - if the lower light flashes, the secondary code is incorrect. Restart the programming procedure for a secondary code.

#### 6.2. Clearing a known secondary code [fig.H]

- Enter the main code and confirm with the S button.
- Press the S button until the lower light turns on (approximately 7 seconds).
- Press the control button to which the secondary code is allocated.
- Enter the secondary code to be cleared.
- Press the S button until the lower light turns off (approximately 10 seconds).

#### 6.3. Clearing all secondary codes [fig.I]

- Enter the main code and confirm with the S button.
- Press the S button until the lower light turns on (approximately 7 seconds).
- Press the S button until the lower light turns off (approximately 10 seconds).

## 7. Repairs

### 7.1. No movement

The upper light stays off => worn battery: replace it. [fig. J]

The upper light flashes when a control button is pressed => change the radio protocol of the control button. [fig. C]

### 7.2. Main code forgotten and full reset [fig. K]

The Keypad must be reset: stored settings cleared, codes and radio protocol reset to factory settings.

To reset the Keypad:

- Open the Keypad with the key provided.
- Press the ADR button (approximately 10 seconds). The upper light will come on when the button is pressed and then the 2 lights will flash 7 times. The Keypad is reset.
- Close the Keypad.
- Repeat the full installation procedure: programming, changing main code, etc.

### 7.3. Code entry errors

#### 7.3.1. Beginning of code entry incorrect

Continue by entering the correct code and confirm with the S button or press a control button. Only the last digits entered will be taken into account.

#### 7.3.2. Several incorrect code entries

The lower light flashes quickly whenever any button is pressed.

5 different incorrect codes have been entered successively. As a safety measure, the Keypad will remain locked for 5 minutes.

Wait 5 minutes.









## TR Çalışma prensipleri

Keypad metal RTS, kodlu erişimli kablosuz duvar tipi bir kumandadır.

Keypad, 2 kumanda tuşu yardımıyla 2 motora kumanda etmeyi sağlar. 2006'dan önceki ve her türlü motorla uyumludur (bkz. paragraf 2.2.).

Kullanıcı kodları, izin verilen işlere kumanda tuşlarının kullanımını sınırlar:

- 2 kumanda tuşu için 1 geçerli ana kod,
- mülkiyete kısmi ve anlık bir erişim vermek için kumanda tuşu ile 2 ikinci kod (ikinci kodların kaydedilmesi opsiyoneldir).

İsteğe göre 4, 5 veya 6 karakterli, kullanıcı kodları 0 - 9 sayıları ve A'dan oluşur.

Keypad, düşük ışık durumunda kendinden aydınlatmalı tuşlardan oluşmaktadır.

Keypad, CR 2450 tipi 3V pille çalışır.

## Uygunluk

Somfy, cihazın temel taleplere ve 1999/5/CE yönetmeliğinin diğer uygun maddelerine uygun olduğunu açıklar. Bir uygunluk açıklaması, www.somfy.com/ce (Keypad Metal RTS) internet adresinde kullanımınıza verimlidir. UE (Avrupa Birliği), CH (İsviçre) ve NO (Norveç) ülkelerinde kullanılabilir.

## Güvenlik

### Genel bilgiler

Bu Somfy ürününü kurmaya başlamadan önce bu kullanım kılavuzunu ve güvenlik talimatlarını her zaman okuyunuz.

Montaj öncesi bu ürünün ilgili ekipmanlarla ve aksesuarlarla uyumunu kontrol ediniz.

Bu kılavuzda, bu cihazın kurulumu, çalıştırılması ve kullanım modu açıklanmıştır.

Somfy tarafından belirlenen uygulama alanı hariç hiçbir kullanım uygun değildir. Bu kılavuzda belirtilen talimatlara uyulmaması, Somfy sorumluluğunun ve garantisinin iptal olmasına yol açar.

Somfy, bu kılavuzun yayınlanmasından sonra meydana gelen hiçbir norm ve standart değişikliklerinden sorumlu değildir.

### Genel Güvenlik tavsiyeleri

Çocukların kumanda sistemi ile oynamalarına izin vermemeyiniz.

### Kullanım şartları

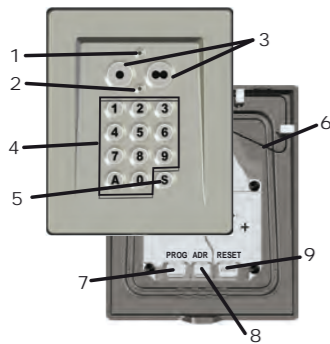
Ürünü asla metal yüzeyler üzerine yerleştirmeyiniz.

Ürünü sabitlemeden önce radyo taşıyıcısını kontrol ediniz. Radyo taşıyıcısı, radyo cihazlarının ayar normları ile sınırlanmıştır.

Ürünün performanslarını düşüren aynı frekansı kullanan radyo cihazının kullanılması (örneğin radyo kulaklığı).

## Tanım

N°	Ad	Fonksiyon	
1	Kontrol ışığı	üst	Radyo kumandasının yayım bilgisi
2		alt	Keypad durum bilgisi (yanıp sönen = kilitle)
3	Kumanda tuşları	Motor kumandası (her motor için 1 tuş)	
4	Alfanümerik tuşlar	Kod girişi	
5	Anten		
6	S tuşu	Programlama moduna erişim	
7	Tuşlar	PROG	Stor veya motorlu kepenk için motorun hafızaya alınması
8		ADR	Radyonun değiştirilmesi (2006'dan önceki motor için) Keypad'in yeniden başlatılması (fabrika ayarına geri dönüş)
9		RESET	Keypad'in çalıştırılması (ilk kullanım için) Keypad'in kilitlemesi



### 1. Çalıştırılması (ilk kullanım için) [şekil.A]

1. Mevcut anahtarla Keypad'i açınız.
2. RESET tuşuna basınız.
3. Klavye tuşuna basarak Keypad'in çalıştığını kontrol ediniz. Alt kontrol ışığı yanarsa Keypad çalışır. Yanmazsa yeniden RESET tuşuna basınız ve çalıştığını kontrol ediniz.

### 2. Keypad'in hafızaya alınması

Keypad, klasik bir verici gibi çalışır (örneğin uzaktan kumanda), motor kılavuzu Keypad'i hafızaya almak için kullanılabilir.

## 2.1. Önlemler

Hafıza işlemleri sırasında antene dokunmayınız.

Axovia motorun elektroniğine keypad'i hafızaya almak için Keypad'i işlem sırasında hedef üzerine koyunuz.

Keypad 30 saniyenin sonunda otomatik olarak kilitletir, motorun elektroniği üzerindeki hafıza alma kumanda tuşuna basılması bu sürenin sona ermesinden önce gerçekleştirilmelidir.

### 2.2. 2006'dan sonraki motor üzerinde Keypad'in hafızaya alınması [şekil.B]

İlgili motora göre sayfa I veya II 'de belirtilen işlemi gerçekleştiriniz.

Bu işlemin ardından strokların öğretme işlemi Axovia, SGS, SGA, SLD motorlar için gereklidir (açıkken çalışmasını başlatılmış kontrol etmek için aralık kapı kanatlarının öğretme işlemi başlangıcı).

### 2.3. 2006'dan önceki Axovia ve Axorn motorları durumunda [şekil.C]

2006'da Somfy, eşik motorları ve garaj kapısı için radyo protokolünü değiştirmiştir.

Keypad, 2006'dan önceki ve sonraki radyo protokolleri ile uyumludur. Her kumanda tuşu özel olarak ayarlanabilir.

#### a) Keypad kumanda tuşu üzerindeki radyo protokolünü değiştiriniz

1. Ana kodu giriniz (yeni veya yeniden başlatılmış Keypad üzerinde 000000) ve S tuşu ile onaylayınız.
2. ADR tuşuna basınız.
3. Kontrol ışığı yanıp sönerken (10 saniye), istenilen kumanda tuşuna basınız. Radyo protokolü, keypad kumanda tuşu için değiştirilmiştir.

#### b) Keypad'i 2006'dan önceki motor üzerine hafızaya alın

1. Ana kodu giriniz (yeni veya yeniden başlatılmış Keypad üzerinde 000000) ve S tuşu ile onaylayınız.
2. Ardından 2006'dan önceki Axovia veya Axorn motor kılavuzunun uzaktan kumanda hafızaya alma talimatlarına başvurunuz. 2006'dan önceki diğer motorlar için bize başvurunuz.

## İpucu [şekil.D]

Hangi protokolle radyonun tuş olduğunu öğrenmek için ana kodu giriniz ve tuşa uzun (20 saniye) basınız.

Üst kontrol ışığı 10 saniye yanıp sönerse ardından:

- söner => radyo protokolü 2006'dan sonra,
- yanık kalır => radyo protokolü 2006'dan önce.

## 3. Ana kodu değiştiriniz [şekil.E]

Otomatik olarak ana kod yeni bir Keypad'de 000000'dır.

Ana kodu değiştirmek için:

1. Ana kodu giriniz ve S tuşu ile onaylayınız.
2. Alt kontrol ışığı yanana kadar (yaklaşık 7 saniye) S tuşuna basınız. Alt kontrol ışığı yanık kalır.
3. İstenilen kodu giriniz ve S tuşu ile onaylayınız. Alt kontrol ışığı söner ardından yeniden yanar.
4. Bu kodu yeniden giriniz ve S tuşu ile onaylayınız. Alt kontrol ışığı söner.

Ana kod kaydedilir.

## 4. Keypad'in kullanılması

Ancak kumanda tuşlarının kilidi açıksa kumandalar devrededir.

### 4.1. Kilitleme

2 motor kumandasına izin vermek için ana kod, 2 kumanda tuşunun kilidini açmayı sağlar.

İkinci bir kod, her seferinde tek bir tuş kumanda kilidini açmayı sağlar.

### 4.2. Kilitleme

Keypad, kumanda tuşuna son basıştan 30 saniye sonra otomatik olarak kilitletir.

### 4.3. Keypad'in kullanılması

1. Ana veya ikinci kodu giriniz.
2. Çalıştırma motorunun kumanda tuşuna basınız. Üst kontrol ışığı yanıp söner.

Kumanda tuşuna aynı anda art arda basılması motorun aşağıdaki gibi çalışmasına yol açar: **Açma, Stop, Kapama, Stop, Açma** ...

Komple veya kısmi açılma fonksiyonuna sahip eşik motorları veya garaj kapısı için programlanmışsa her kumanda tuşu çalışmanın kısmen (kısa basış < 1 saniye) veya tamamen (uzun basış > 2 saniye) açılmasını sağlar.

## 5. Keypad'in sabitlemesi [şekil.F]

Keypad'i sabitlemeden önce öngörülen sabitleme yerinden itibaren düzgün çalıştığını kontrol ediniz.

1. Neopren contayı Keypad'in arkasına yapıştırınız.
2. Keypad'in arkasını duvara doğru tutunuz ve delme deliklerini işaretleyiniz.
3. Keypad'in arkasını duvara monte ediniz.
4. Keypad'i kapatınız.

## 6. İkinci kodlar

Bir kumanda tuşuna ikinci kodun atanması, mülkiyetin sadece bir kısma erişim verilmesine izin verir (örneğin mülkiyetin eşik kumanda tuşuna ikinci kodu atayarak). Erişim izni geçici olabilir, ikinci kod ev sahibi tarafından her an silinebilir.

### 6.1. İkinci bir kodun kaydedilmesi [şekil.G]

1. Ana kodu giriniz ve S tuşu ile onaylayınız.
2. Alt kontrol ışığı yanana kadar (yaklaşık 7 saniye) S tuşuna basınız. Alt kontrol ışığı yanık kalır.
3. İkinci kodun atandığı kumanda tuşuna basınız.
4. İkinci kodu giriniz ve S tuşu ile onaylayınız. Alt kontrol ışığı söner ardından yeniden yanar.
5. Bu kodu yeniden giriniz ve S tuşu ile onaylayınız. Alt kontrol ışığı söner.
6. İkinci kodun geçerliliğini kontrol etmek için:
  - Keypad'in otomatik kilitlemesi için 30 saniye bekleyiniz (veya Keypad'i açınız ve RESET tuşuna basınız),
  - ikinci kod ile Keypad'un kilidini açınız,
  - bu koda bağlı kumanda tuşuna basınız:

- üst kontrol ışığı yanıp sönerse, ikinci kod geçerlidir,
- alt kontrol ışığı yanıp sönerse, ikinci kod geçerli değildir, ikinci kodun kaydetme işlemine yeniden başlayınız.

### 6.2. Bilinen ikinci kodun silinmesi [şekil.H]

1. Ana kodu giriniz ve S tuşu ile onaylayınız.
2. Alt kontrol ışığı yanana kadar (yaklaşık 7 saniye) S tuşuna basınız.
3. İkinci kodun atandığı kumanda tuşuna basınız.
4. Silinecek ikinci kodu giriniz.
5. Alt kontrol ışığı sönene kadar (yaklaşık 10 saniye) S tuşuna basınız.

### 6.3. Tüm ikinci kodların silinmesi [şekil.I]

1. Ana kodu giriniz ve S tuşu ile onaylayınız.
2. Alt kontrol ışığı yanana kadar (yaklaşık 7 saniye) S tuşuna basınız.
3. Alt kontrol ışığı sönene kadar (yaklaşık 10 saniye) S tuşuna basınız.

## 7. Arızalar

### 7.1. Hiçbir hareket yok

Üst kontrol ışığı sönmüş kalır => pil aşınmış: değiştiriniz. [şekil. J]

Üst kontrol ışığına basıldığında yanıp söner => kumanda tuşu üzerindeki radyo protokolünü değiştiriniz. [şekil. C]

### 7.2. Unutulan ana kod ve komple yeniden başlatma [şekil. K]

Keypad yeniden başlatılmalıdır: hafızaya alma işlemlerinin silinmesi, kodların ve fabrika ayarında radyo protokolün geri dönmesi.

Keypad'i yeniden başlatmak için:

1. Mevcut anahtarla Keypad'i açınız.
2. ADR tuşuna basınız (yaklaşık 10 saniye). Üst kontrol ışığına basıldığında yanar ardından 2 kontrol ışığı 7 kere yanıp söner. Keypad yeniden başlatılır.
3. Keypad'i kapatınız.
4. Komple montaja baştan başlayınız: hafızaya alma işlemleri, ana kodu değiştirilmesi, vs.

### 7.3. Kod girme hataları

#### 7.3.1. Yanlış kodu girme başlangıcı

Doğru kodu girerek devam ediniz ve S tuşu ile onaylayınız veya kumanda tuşuna basınız. Sadece girilen son sayılar dikkate alınır.

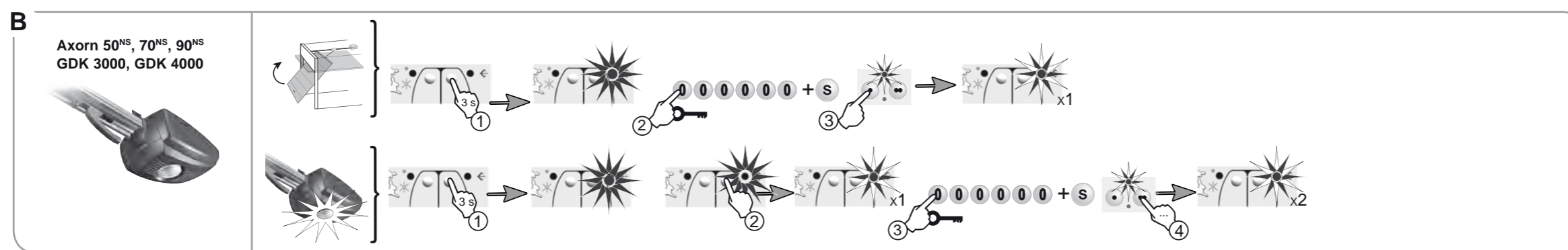
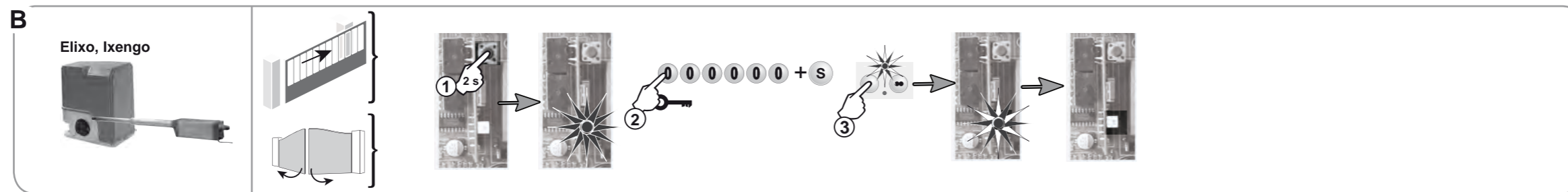
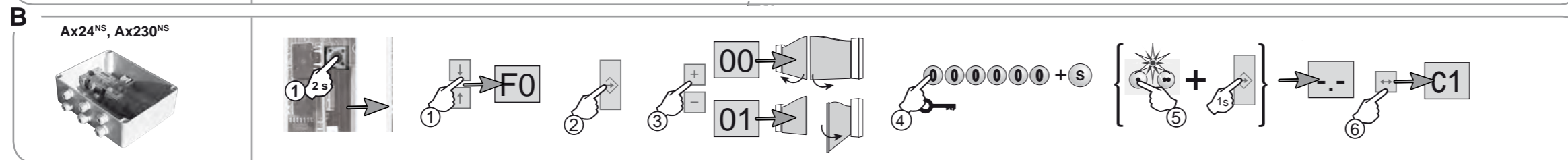
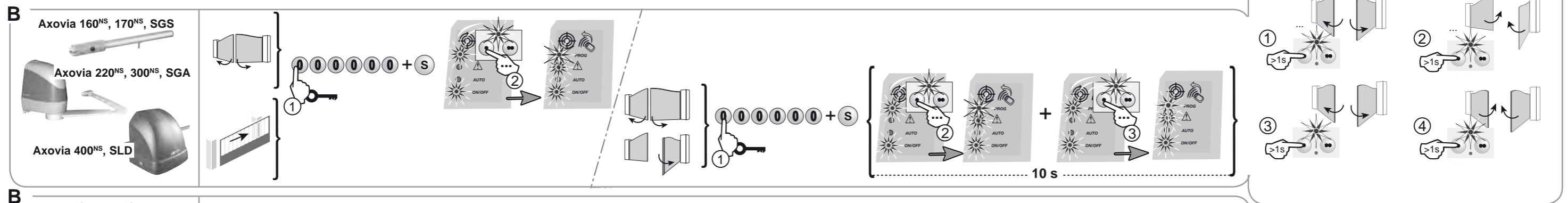
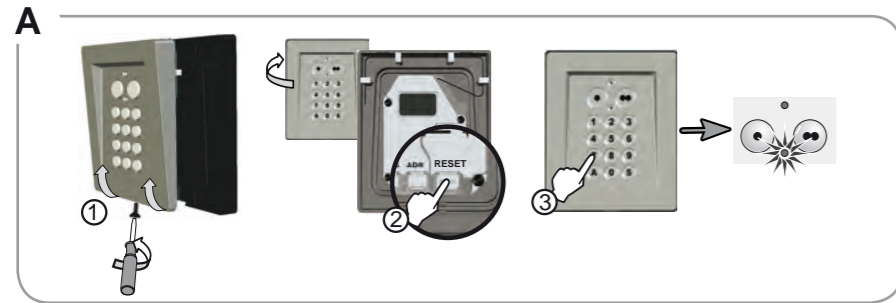
#### 7.3.2. Yanlış kodların birçok girişi

Alt kontrol ışığı herhangi bir tuşa basıldığında hızlıca yanıp söner.

5 farklı yanlış kod art arda girilmiş. Güvenlik olarak Keypad 5 dakika boyunca kilitletir.

5 dakika bekleyiniz.

	EN KEY	DE LEGENDE	NL VERKLARING	ES LEYENDA	PT LEGENDA	EL ΛΕΞΑΝΤΑ	IT LEGENDA	TR AÇIKLAMA	AR شرح الرموز	FA راهنما
	Main code	Hauptcode	Hoofdcode	Código principal	Código principal	Πρωτεύων κωδικός	Codice principale	Ana kod	الشفرة الرئيسية	كد اصلی
	Secondary code	Sekundärcode	Secondaire code	Código secundario	Código secundário	Δευτερεύων κωδικός	Codice secundario	İkinci kod	الشفرة الثانوية	كد ثانويه
	Light/lamp: off	Kontrollleuchte/LED: aus	Lampje: uit	Indicador/lámpara: apagado	Testemunho/lâmpada: apagado	Ενδεικτικό/λυχνία: σβηστό(-η)	Spia/lampadina: spenta	Kontrol ışığı/ampul: sönmük	لمبة بيان/لمبة: مطفأة	نشانگر چراغ: خاموش
	Light/lamp: on	Kontrollleuchte/LED: an	Lampje: brandt	Indicador/lámpara: encendido	Testemunho/lâmpada: aceso	Ενδεικτικό/λυχνία: αναμμένο(-η)	Spia/lampadina: accesa	Kontrol ışığı/ampul: yanık	لمبة بيان/لمبة: مضاءة	نشانگر چراغ: روشن
	Light/lamp: flashing	Kontrollleuchte/LED: blinkt	Lampje: knippert	Indicador/lámpara: parpadea	Testemunho/lâmpada: intermitente	Ενδεικτικό/λυχνία: αναβοσβήνει	Spia/lampadina: lampeggiante	Kontrol ışığı/ampul: yanıp sönen	لمبة بيان/لمبة: وامضنة	نشانگر چراغ: چشمک زن
	Short press	Kurzes Drücken	Korte druk	Pulsación breve	Pressão breve	Στηγμιαίο πάτημα	Pressione breve	Kısa basış	الضغط لوحة قصيرة	فشار کوتاه
	Long press	Langes Drücken	Lange druk	Pulsación sostenida	Pressão prolongada	Παρατεταμένο πάτημα	Pressione prolungata	Uzun basış	الضغط المطول	فشار بلند
	Press until	Drücken bis	Drukken tot	Pulsación hasta	Pressão até à	Πάτημα μέχρι	Pressione fino a	'e kadar basılması	الضغط حتى	فشار تا
	Gate fully open	Vollöffnung des Tores	Geheel openen van het hek	Apertura total del pórtico	Abertura total da cancela de jardim	Πλήρες άνοιγμα της αυλόπορτας	Apertura completa del cancello	Eşiğin tamamen açılması	فتح البوابة بشكل كامل	باز شدن کامل درب
	Gate partially open	Teillöffnung des Tores	Gedeelteijk openen van het hek	Apertura parcial del pórtico	Abertura parcial da cancela de jardim	Μερικό άνοιγμα της αυλόπορτας	Apertura parziale del cancello	Eşiğin kısmen açılması	فتح جزئي للبوابة	باز شدن قسمتی از درب
	Carry out within the next two minutes	Innerhalb von zwei Minuten vorzunehmen	Binnen twee minuten te doen	Debe realizarse en menos de dos minutos	A realizar em dois minutos	Να πραγματοποιηθεί εντός δύο λεπτών	Da effettuare entro due minuti	İki dakikanın içinde yapılmalıdır	بتم خلال دقيقتين	در هر دو دقیقه انجام شود



**B Dexxo**

**B Oximo RTS, Orea RTS, Altus RTS, LT CSI RTS**

**B AxRoll<sup>NS</sup>**

**B FreeRoll**

**C**

**D**

**E**

**F**

**G**

**H**

**I**

**J**

**K**