

Capteur de température extérieur sans fil

FR Notice d'installation

Ref. 5116366A



HOME MOTION by
somfy



Par la présente Somfy déclare que le produit est conforme aux exigences essentielles et aux autres dispositions pertinentes de la directive 1999/5/CE. Une déclaration de conformité est mise à disposition à l'adresse internet www.somfy.com/ce (Thermis Wirefree io), utilisable en UE, CH et NO. Images non contractuelles.

Assistance

N° magique Indigo 32 60 dites "Somfy"

0,15 EUR TTC/MN

www.ma-domotique-somfy.fr

Garantie

Ce produit est garanti 3 ans à compter de sa date d'achat. Déclarer votre garantie en créant votre compte personnel sur : www.ma-domotique-somfy.fr

Cette notice décrit l'installation et la mise en service du produit Capteur de température extérieur.

1. Introduction

Le Capteur de température extérieur est un capteur température sans fil. Il transmet le niveau de température capté à la Somfy Box afin de piloter automatiquement les applications en fonction du niveau de température.

2. Sécurité

2.1. Sécurité et responsabilité

Avant d'installer et d'utiliser ce produit, lire attentivement cette notice.

L'installateur doit par ailleurs, se conformer aux normes et à la législation en vigueur dans le pays d'installation.

Toute utilisation hors du domaine d'application défini par Somfy est interdite. Elle entraînerait, comme tout irrespect des instructions figurant dans cette notice, l'exclusion de la responsabilité et de la garantie Somfy.

Avant toute installation, vérifier la compatibilité de ce produit avec les équipements et accessoires associés.

Somfy ne peut être tenu responsable des changements de normes et standards intervenus après la publication de cette notice.

2.2. Consignes spécifiques de sécurité

Figure A

Somfy dégage toutes responsabilités en cas de destruction de matériel survenu lors d'un événement climatique non détecté par le capteur.

Pour ne pas endommager le produit :

- 1) Éviter les chocs !
- 2) Éviter les chutes !
- 3) Ne jamais les immerger.
- 4) Ne pas utiliser de produits abrasifs ni de solvants pour les nettoyer.
- 5) Le Capteur de température extérieur fonctionne grâce à un capteur de température. Vérifier son bon fonctionnement régulièrement.

Nettoyer le capteur avec un chiffon sec, ne pas le nettoyer au jet d'eau, ni sous haute pression.

3. Contenu

Figure B

Désignation	Q.
a Capteur de température extérieur	1
b Vis	2
c Chevilles	2
d Piles 1,5 V, type AA (LR6)	2

4. Le Capteur de température extérieur en détails

Figure C

- e. Support mural
- f. Capteur de température
- g. Bouton de programmation (PROG.)
- h. Voyant orange/vert
- i. Logement des piles

5. Mise en service

5.1. Mise en place des piles du Capteur de température extérieur

Figure D

⚠ Ne jamais utiliser de piles rechargeables.

- Ouvrir le Capteur de température extérieur :
- Tourner le capteur sur son support mural (sens inverse des aiguilles d'une montre) jusqu'à aligner les deux flèches placées sur le côté et séparer les deux parties.
- Mettre en place les 2 piles fournies en respectant la polarité.
 - ▶ Le voyant du capteur s'allume en vert.
- Laisser le capteur ouvert pour continuer la mise en service.

5.2. Enregistrement du Capteur de température extérieur sur la Somfy Box

Figure E

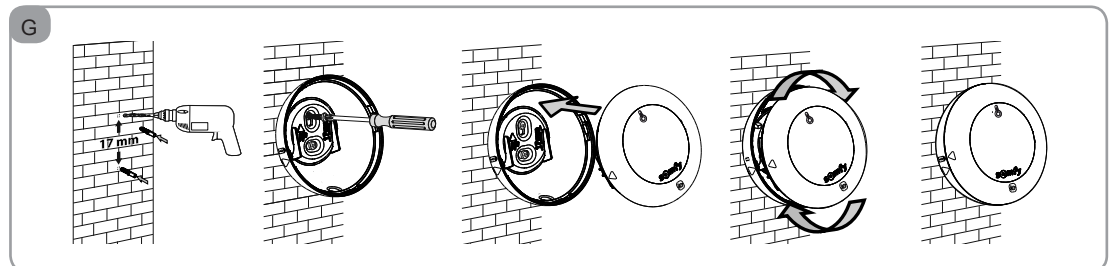
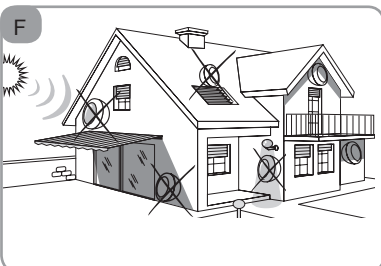
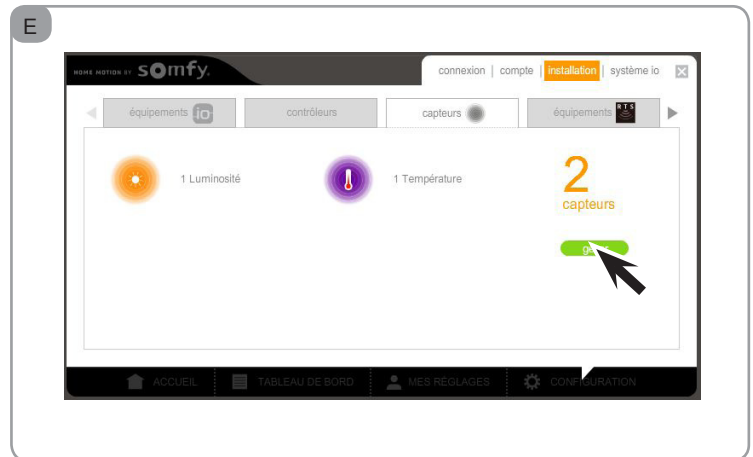
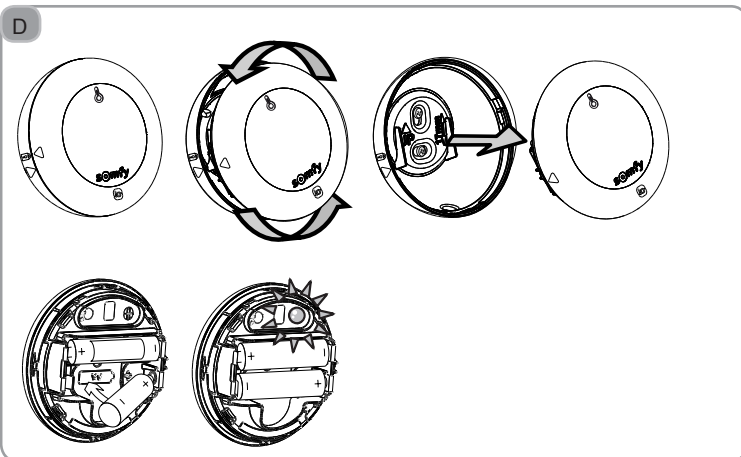
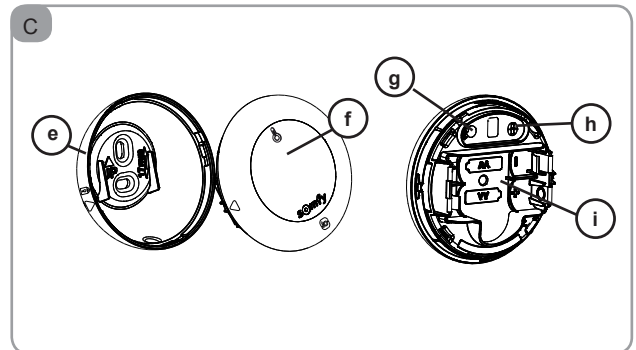
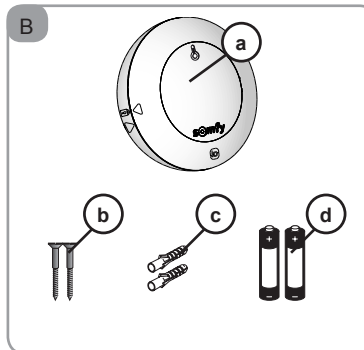
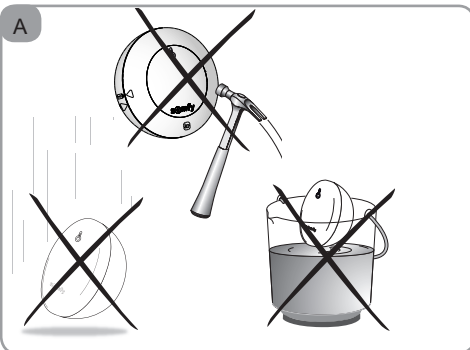
- Se connecter à l'interface TaHoma®.
- Aller dans le menu « CONFIGURATION »
- Cliquer sur l'onglet « capteurs »
- Cliquer sur « gérer », puis « ajouter »
- Sélectionner le capteur de température puis suivre les instructions affichées à l'écran.

6. Installation du Capteur de température extérieur

6.1. Préconisations

Figure F

- Installer le capteur en position verticale, à l'abri de la lumière (pas sous un ensoleillement direct) et des intempéries.
- Choisir un emplacement facile d'accès.



6.2. Montage et fixation du Capteur de température extérieur

Figure G

- Percer deux trous (diamètre 6 mm) l'un au dessous de l'autre et séparés de 17 mm.
- Fixer le support mural avec les vis fournies en plaçant le trou allongé horizontalement vers le bas, l'inscription « UP » lisible.
- Placer le Capteur de température extérieur sur le support mural en alignant les deux flèches et le faire tourner dans le sens des aiguilles d'une montre pour le verrouiller.
- Si le capteur n'est pas fixé droit :
 - Ouvrir le capteur en le tournant dans le sens inverse des aiguilles d'une montre.
 - Desserrer la vis du trou allongé et faire pivoter le support mural.
 - Resserrer la vis et fixer de nouveau le capteur sur le support mural.

7 Configuration/Programmation

Figure H

- Se connecter à l'interface TaHoma®.
- Aller dans le menu « MES CAPTEURS »

7.1. Configuration du Capteur de température extérieur

Vous pouvez associer des scénarios au Capteur de température extérieur pour qu'ils se déclenchent automatiquement. Vous avez la possibilité de créer 3 réglages différents pour un même Capteur de température extérieur.

- Sélectionner 1 des 3 réglages à configurer.
- Ajuster le seuil de déclenchement des scénarios.
- Glisser le scénario à jouer lorsque la température est supérieure au seuil de déclenchement réglé et/ou inférieure au seuil de déclenchement réglé.

La température actuelle est donnée à titre indicatif.

Il est possible de paramétrer l'envoi d'un e-mail et/ou d'un SMS en cochant les cases correspondantes (une option doit être préalablement activée sur le site internet Somfy réservé aux utilisateurs, espace mon compte, onglet « gérer mon forfait et mes options ») : une alerte sera alors envoyée sur la boîte mail ou le mobile pour indiquer qu'un scénario a été joué.

7.2. Programmation du Capteur de température extérieur

Les réglages réalisés sur le Capteur de température extérieur et les actions associées peuvent être actifs en permanence ou seulement certains jours de la semaine sur un certain créneau horaire ou inactifs.

- Cliquer sur le petit pictogramme à côté du nom du réglage à programmer, activer ou désactiver.
- En haut de la fenêtre qui s'ouvre, sélectionner « prog », « on » ou « off ».
- Si « prog » est sélectionné, indiquer quels jours de la semaine et sur quel créneau horaire le réglage doit être actif.
- Cocher la case « A l'activation du réglage », pour que le réglage réalisé soit

immédiatement actif ou décocher cette case pour que le réglage ne soit actif qu'au prochain dépassement de seuil.

8. Astuces et conseils

8.1. Questions sur le Capteur de température extérieur ?

Constats	Causes possibles	Solutions
Le voyant du Capteur de température extérieur clignote en orange lors de la mise en place des piles.	Les piles sont faibles.	Enlever les piles et mettre en place 2 piles alcalines neuves de type AA (LR6) 1,5 V en respectant la polarité.

8.2. Remplacement des piles du Capteur de température extérieur

Voir le chapitre « Mise en service ».

8.3. Retour en configuration d'origine du Capteur de température extérieur

Figure I

- Appuyer 7 secondes sur le bouton PROG du capteur.
- Le voyant du capteur s'allume en vert au bout de 2 secondes puis il clignote en vert après 7 secondes :
 - Le Capteur de température extérieur se retrouve dans sa configuration d'origine : les points de commande io ainsi que la clé système io sont supprimés de sa mémoire.
- Pour utiliser de nouveau le Capteur de température extérieur, reprendre la mise en service complète et effectuer de nouveau l'enregistrement sur la Somfy Box.

9. Données techniques

Fréquence radio : 868-870 MHz

Indice de protection : IP34

Niveau de sécurité : Classe III

Température d'utilisation : -20°C à +60°C

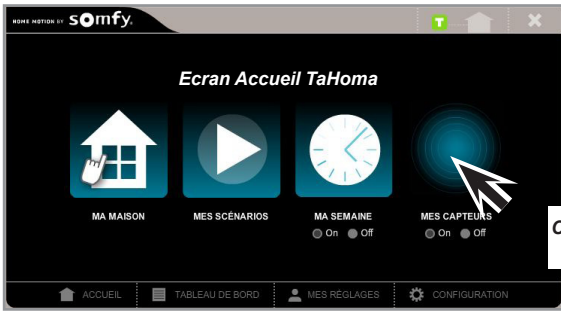
Dimension du Capteur de température extérieur en mm (H x l x L) : 78 x 78 x 37

Alimentation : 2 piles type AA (LR6), 1,5 V

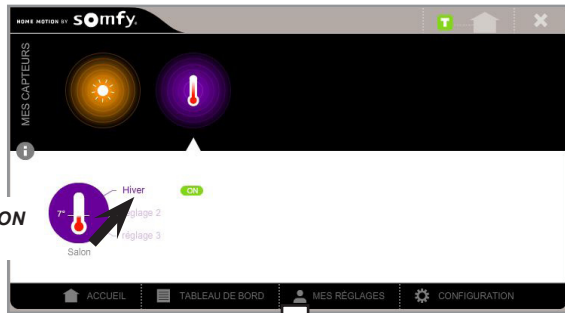


Veiller à séparer les piles et batteries des autres types de déchets et à les recycler via votre système local de collecte.

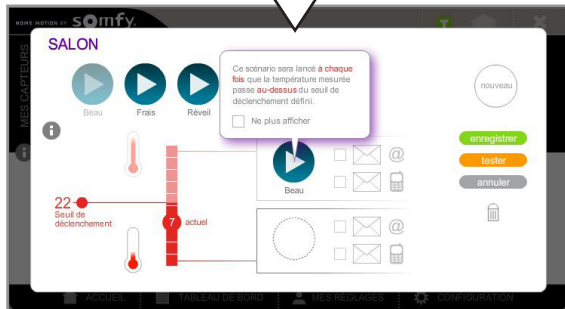
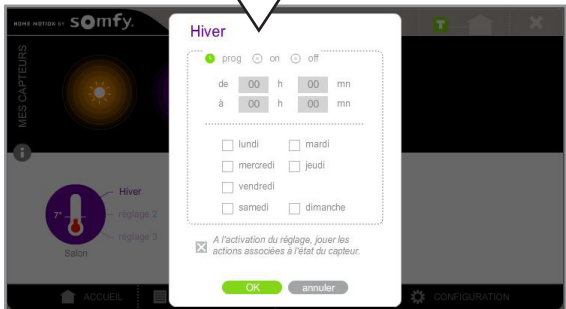
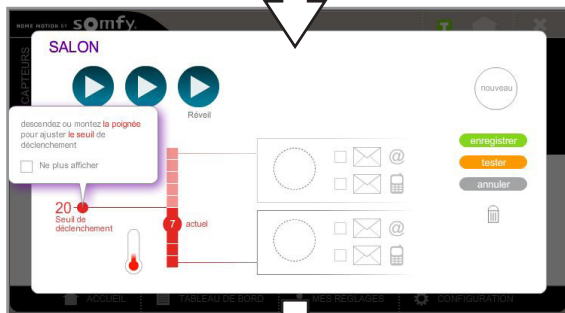
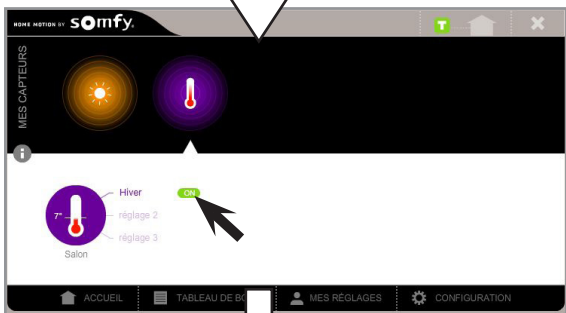
H



CONFIGURATION CAPTEUR



PROGRAMMATION CAPTEUR



I

