

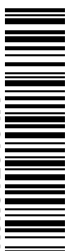


Maestria WT

FR NOTICE
DE ANLEITUNG
IT MANUALE
NL HANDLEIDING
EN INSTRUCTIONS
ES INSTRUCCIONES

PT INSTRUÇÕES
EL ΟΔΗΓΙΕΣ ΧΡΗΣΗΣ
DA BRUGSANVISNING
FI KÄYTTÖOPAS
SV BRUKSANVISNING
NO VEILEDNING

Ref. 5128184A



ÖVERSATT VERSION

Denna bruksanvisning gäller för alla modeller av MAESTRIA WT som finns i aktuell katalog.

INNEHÅLL

1. Viktigt att veta	102	3. Användning och underhåll	110
1. 1. Användningsområde	102	3. 1. Funktionerna Upp och Ned	110
1. 2. Ansvar	102	3. 2. STOPP-funktionen	110
2. Installation	103	3. 3. Tips och rekommendationer	110
2. 1. Montering	103	4. Tekniska specifikationer	111
2. 2. Anslutnings- och kompatibilitetsregler	104		
2. 3. Drifttagning	105		
2. 4. Installationstips och rekommendationer	108		

1. VIKTIGT ATT VETA

1. 1. ANVÄNDNINGSMRÅDE

Rörmotorn MAESTRIA WT är utformad för att köra alla typer av motoriserade, vertikala, utvändiga solskydd, med undantag för system med regler.

Installatör specialiserad på motorisering och automatisering av hemmet ska utföra installationen och försäkra sig om att installationen uppfyller kraven i tillämpliga standarder och regelverk i landet, i synnerhet standarden EN 13561 avseende motoriserade utvändiga produkter.

1. 2. ANSVAR

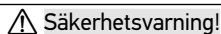
Läs anvisningarna noga innan du installerar och använder den här produkten. Anvisningarna i denna bruksanvisning och de detaljerade föreskrifterna i det medföljande dokumentet **Säkerhetsanvisningar** ska följas.

Motorn ska installeras av en installatör med kunskap om motorisering och automatisering av hemmet i enlighet med Somfys anvisningar och gällande bestämmelser i landet där systemet ska användas.

All annan användning av motorn än den som beskrivs här ovan är förbjuden. Sådan otillåten användning, liksom all annan avvikelser från instruktionerna i denna bruksanvisning och i det medföljande dokumentet **Säkerhetsanvisningar** upphäver allt ansvar och alla garantier från Somfys sida.

När drivsystemet installerats ska installatören informera kunden om användnings- och underhållsvillkoren för systemet och överlämna bruks- och underhållsanvisningarna samt det medföljande dokumentet **Säkerhetsanvisningar**. Service på produkten får endast utföras av tekniker specialiserad på motorisering och automatisering av hemmet.

Kontakta Somfy eller besök webbplatsen www.somfy.se om du behöver hjälp vid installationen av drivsystemet eller annan information.



Säkerhetsvarning!






Varning!




Information

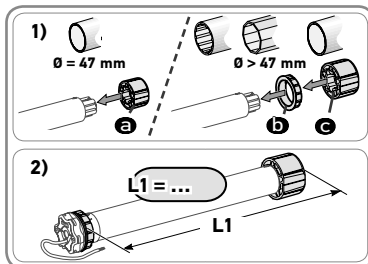
2. INSTALLATION

-  Anvisningarna **måste** följas av den specialist på motorisering och automatisering av hemmet som installerar systemet.
-  Motorn får inte tappas, utsättas för slag, perforeras eller sänkas ned i vätska.
-  Installera separat kontrollenhet för varje motor.

2. 1. MONTERING

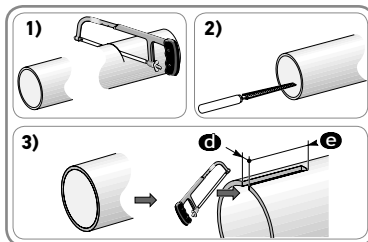
2. 1. 1. Förbereda drivsystemet

-  Försäkra dig om att rörets innerdiameter är minst 47 mm.
- 1) Montera de tillbehör som behövs för att bygga in motorn i röret:
 - Antingen endast drivhjulet **a** på motorn.
 - Eller medbringaren **b** och drivhjulet **c** på motorn.
- 2) Mät längden (**L1**) mellan medbringarens innerkant och drivhjulets ytterkant.




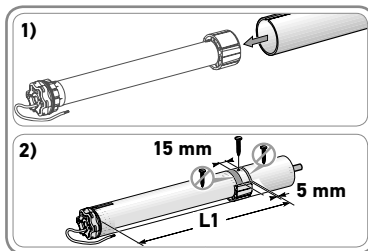
2. 1. 2. Förbereda röret

- 1) Kapa röret till önskad längd beroende på den produkt som ska kontrolleras.
- 2) Grada av röret och avlägsna alla spån.
- 3) På rör som är släta på insidan ska ett spår med följande mått skäras upp: **d** = 4 mm, **e** = 28 mm.



2. 1. 3. Montera motorn i röret


- 1) Skjut in motorn i röret. Om röret är slätt på insidan placeras spåret över stiftet på medbringaren.
- 2) Hjulet ska blockeras i rörets längdriktning:
 - Antingen genom att inrullningsröret fästs på hjulet med hjälp av 4 stjärnskruvar med diameter 5 mm eller 4 popnitar i stål med diameter 4,8 mm, placerade mellan 5 mm och 15 mm från hjulets yttre kant.
-  Skruvarna eller popnitarna ska inte fästas på motorn, endast på hjulet.
 - På rör som inte är släta används i stället ett stopp.

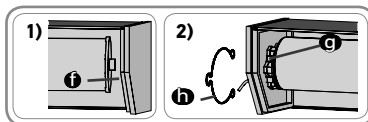


2. 1. 4. Montera röret med drivsystemet

- Montera gaveln på röret.

Rörmotorer med stjärnformat huvud

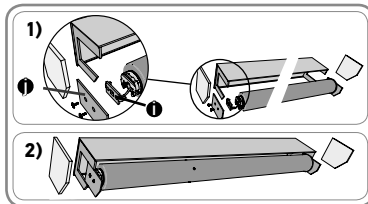
- 1) Montera röret på beslaget **f** och motorn i det stjärnformade fästet **g**.
-  Försäkra dig om att röret är fäst i motorfästet. Denna åtgärd förhindrar att enheten rör/motor lossar från fästet.
- 2) Beroende på typen av fäste, sätt in låsringen **h**.



Rörmotor med runt huvud

① För motorer men högre vridmoment än 25 Nm ska lämpligt motorfäste från Somfy användas.

- 1) Fäst beslaget ① på motorhuvudet, och sedan på den löstagbara plattan ②.
- 2) För in röret med motor och ändstycket i kassetten.



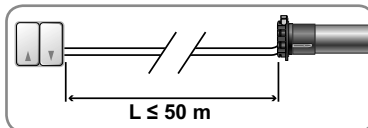
2. 2. ANSLUTNINGS- OCH KOMPATIBILITETSREGLER

2. 2. 1. Strömförsörjning

- ✋ Anslut inte rörmotorn till isolationstransformator.
- ✋ Använd inte en kontrollenhet med strömbrytare motorn.

2. 2. 2. Strömbrytare och kontrollsystem

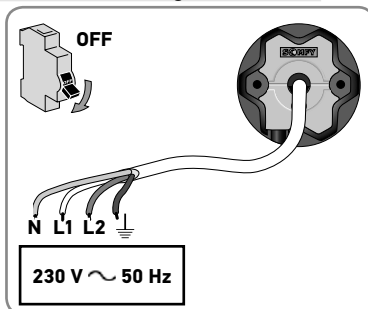
- ✋ Den sammanlagda kabellängden mellan strömbrytaren och rörmotorn får inte överstiga 50 meter.
- ✋ Använd inte mer än en strömbrytare per motor.
- ✋ Använd endast mekaniska eller elektromekaniska strömbrytare (t.ex. reläer) till rörmotorn. Reläernas kontakter får inte förkopplas med kondensatorer.
- ✋ Strömbrytare som medger samtidigt tryck på Upp och Ned får inte användas.
- ✋ Rörmotorer får inte kontrolleras med relä med statisk kondensator eller triac.
- ✋ Läs anvisningarna för kontrollsystemet noga för att ansluta detta.
- ✋ Om kontrollsystemet har en funktion för automatisk drifttid ska tillverkarens rekommendationer följas: kontrollenhetens nolla ska anslutas till motorn nollpunkt.



2. 2. 3. Kablage

- ⚠ Kablar som ska dras genom metallvägg ska skyddas och isoleras med kabelgenomföring.
- ⚠ Fäst kablarna så att de inte kommer i kontakt med någon rörlig del.
- ⚠ Om motorn ska användas utomhus och kabeln är av typen H05-VVF ska den dras i ett UV-beständigt hölje, t.ex. en kabelkanal.
- ⚠ Motorkabeln kan demonteras. Skadad kabel ska bytas mot ny kabel av samma typ.
- ✋ Motorkabeln ska vara åtkomlig: den ska kunna bytas enkelt.
- ✋ Lämna alltid en böj på strömförsörjningskabeln för att undvika att vatten tränger in i motorn!
- Bryt huvudbrytaren.
- Anslut drivsystemet enligt uppgifterna i tabellen nedan:

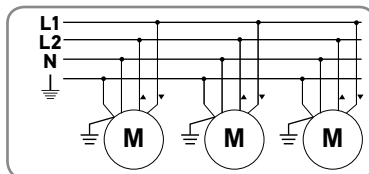
	Kabel			
	Nolla (N)	Fas (L1)	Fas (L2)	Jord (⏚)
230 V ~ 50 Hz	Blå	Brun	Svart	Grön/gul



ⓘ Rörmotorerna kan parallellkopplas. Strömbrytaren eller kontrollenheten ska i så fall anpassas till belastningen.

✎ Fas- och nolledare för de olika motorerna ska kopplas samman var för sig.

✎ Använd inte flerpoliga kablar för att kontrollera flera rörmotorer. Varje rörmotor ska ha sin egen strömförsörjningskabel.



2. 3. DRIFTTAGNING

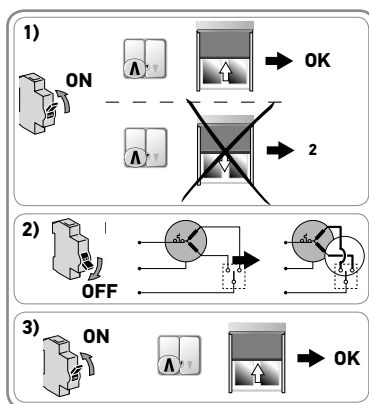
✎ Använd universalkabeln 9015971 för inställning (följ anvisningarna i tillhörande bruksanvisning) eller använd en dubbel, återfjädrande strömställare för att utföra dessa inställningar.

Utför drifttagningen så här:

- 1) Kontrollera rotationsriktningen (**\$2. 3. 1**)
- 2) Ställ in ändlägena (**\$2. 3. 2**)
- 3) Ställ in de avancerade funktionerna (**\$2. 3. 3**)

2. 3. 1. Kontrollera rotationsriktningen

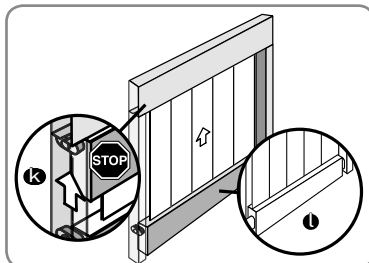
- 1) Slå på huvudbrytaren igen.
Tryck på Upp-knappen:
 - Om solskyddet går upp är anslutningen korrekt. Gå vidare till inställningen av ändlägena (**\$2. 3. 2**).
 - Om det i stället går ned, gå då vidare till nästa steg.
- 2) Bryt huvudbrytaren.
 - Skifta den bruna och den svarta ledaren på kontrollenheten.
- 3) Slå på huvudbrytaren igen.
 - Tryck på Upp-knappen för att kontrollera rotationsriktningen.



2. 3. 2. Ställa in ändlägena

- ⓘ Inställningen av ändlägena beror på typ av solskydd (se nedanstående tabell).
- ⓘ Ett långt tryck på knappen Upp eller Ned får solskyddet att gå uppåt eller nedåt.
- ⓘ Ett kort tryck på knappen Upp eller Ned får solskyddet att göra en kort rörelse uppåt eller nedåt.

Tillgängliga produkter		Steg att utföra
Ⓚ Övre stopp	Ⓛ Tung frontprofil	
-	-	Se E1
☑	-	Se E2
☑	☑	Se E3*



*Detta steg är särskilt anpassat till vertikalkmarkiser och andra solskydd med tung frontprofil och stopp i övre läget.

✎ Använd universalkabeln 9015971 för inställning (följ anvisningarna i tillhörande bruksanvisning) eller använd en dubbel, återfjädrande strömställare för att utföra dessa inställningar.

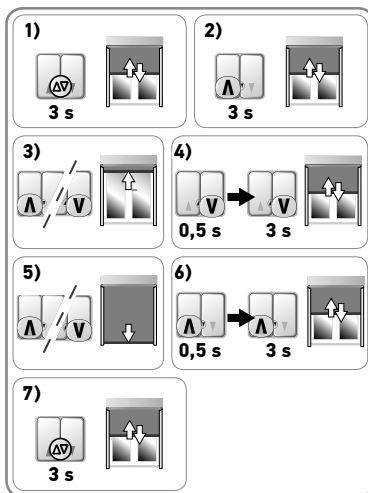
E1. MANUELL INSTÄLLNING AV ÄNDLÄGENA

Ställa in övre ändläge

- 1) Tryck samtidigt på knapparna Upp och Ned tills solskyddet går fram och tillbaka.
- 2) Tryck på knappen Upp tills solskyddet går fram och tillbaka.
- 3) Ställ solskyddet i önskat övre ändläge.
 - Om nödvändigt, justera solskyddets läge med knapparna Upp och Ned.
- 4) Tryck helt kort på Ned-knappen två gånger så att solskyddet går fram och tillbaka.

Ställa in nedre ändläge

- 5) Ställ solskyddet i önskat nedre ändläge.
 - Justera vid behov solskyddets läge med knapparna Upp och Ned.
- 6) Tryck helt kort på Upp-knappen två gånger så att solskyddet går fram och tillbaka.
- 7) Tryck samtidigt på knapparna Upp och Ned tills solskyddet går fram och tillbaka för att bekräfta inställningen.

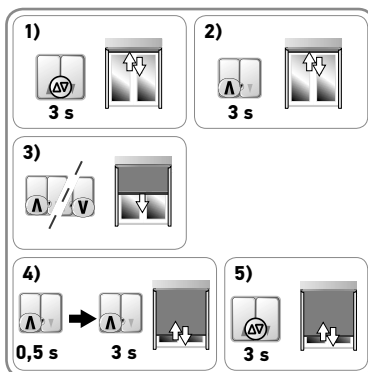


E2. MANUELL INSTÄLLNING AV NEDRE ÄNDLÄGE OCH AUTOMATISK INSTÄLLNING AV ÖVRE ÄNDLÄGE

Inställningen av det övre ändläget sker automatiskt medan det nedre ändläget måste ställas in.

Ställa in nedre ändläge

- 1) Tryck samtidigt på knapparna Upp och Ned tills solskyddet går fram och tillbaka.
- 2) Tryck på knappen Upp tills solskyddet går fram och tillbaka.
- 3) Ställ solskyddet i önskat nedre ändläge.
 - Om nödvändigt, justera solskyddets läge med knapparna Upp och Ned.
- 4) Tryck helt kort på Upp-knappen två gånger så att solskyddet går fram och tillbaka.
- 5) Tryck samtidigt på knapparna Upp och Ned tills solskyddet går fram och tillbaka för att bekräfta inställningen.

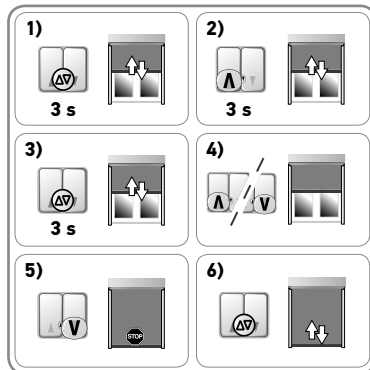


E3. AUTOMATISK INSTÄLLNING AV ÄNDLÄGENA

Om solskyddet är försett med tung frontprofil och övre stopp ställs ändlägena in automatiskt efter följande procedur:

- 1) Tryck samtidigt på knapparna Upp och Ned tills solskyddet går fram och tillbaka.
- 2) Tryck på knappen Upp tills solskyddet går fram och tillbaka.
- 3) Tryck samtidigt på knapparna Upp och Ned tills solskyddet går fram och tillbaka.
- 4) Ställ solskyddet halvvägs upp.
- 5) Tryck på Ned-knappen och håll den nedtryckt: solskyddet går ned tills det nedre ändläget detekteras.
- 6) Tryck samtidigt på knapparna Upp och Ned tills solskyddet går fram och tillbaka för att bekräfta inställningen.

i Om det nedre ändläget inte ställs in automatiskt efter flera försök, utför steg **E2**.



2. 3. 3. Ställa in de avancerade funktionerna

i Ställ in de avancerade funktionerna efter att ha ställt in ändlägena (**\$2.3.2**).

h Använd universalkabeln 9015971 för inställning (följ anvisningarna i tillhörande bruksanvisning) eller använd en dubbel, återfjädrande strömställare för att utföra dessa inställningar.

BACKFRIKOPPLING ENDAST FÖR MOTORISERADE PRODUKTER MED ÖVRE ANSLAG

i Denna funktion används för att släppa spänningen på tyget efter det att solskyddet stannat i övre anslaget mot kassetten.

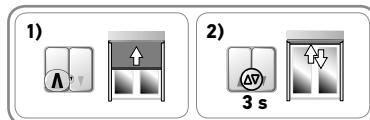
Backfrikopplingen är normalt avaktiverad.

- Aktivera eller avaktivera funktionen:

- 1) Ställ solskyddet i övre ändläge.
- 2) Tryck samtidigt på knapparna Upp och Ned tills solskyddet rör sig.

- Om funktionen Back Release var inaktiv aktiveras denna.
- Om funktionen Back Release var aktiv avaktiveras denna.

- Ställ in backfrikopplingen genom att ställa solskyddet halvvägs upp och sedan trycka på Upp-knappen för att köra upp till det övre anslaget.



2. 4. INSTALLATIONSTIPS OCH REKOMMENDATIONER


2. 4. 1. Ny inställning av ändlägena

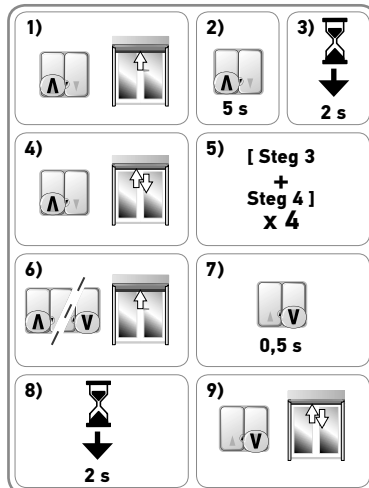
i Nedanstående tillvägagångssätt gäller endast för ändlägen som ställts in manuellt.

3. NY INSTÄLLNING AV ÄNDLÄGEN SOM STÄLLTS IN MANUELLT

Ny inställning av övre ändläge


i I detta läge föreligger en viss svarstid mellan kontrollenheten och produktens reaktion.

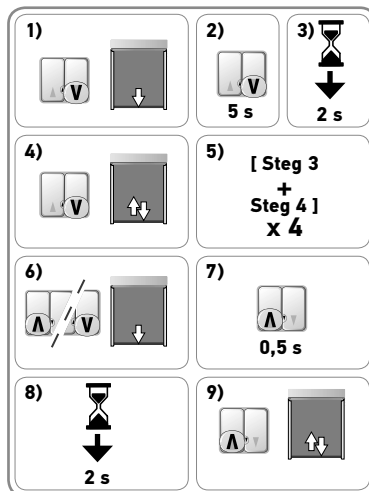
- 1) Ställ solskyddet i övre ändläge.
- 2) Tryck på Upp-knappen i ungefär 5 sekunder.
- 3) Vänta i 2 sekunder.
- 4) Tryck på Upp-knappen tills solskyddet går fram och tillbaka.
- 5) Upprepa 4 gånger steg 3 och sedan 4.
 - Den sista rörelsen upp och ned är kort.
- 6) Ställ solskyddet i önskat övre ändläge.
- 7) Tryck helt kort på Ned-knappen.
-  Upprepa steg 6 om solskyddet reagerar.
- 8) Vänta i 2 sekunder.
- 9) Tryck på Ned-knappen tills solskyddet går fram och tillbaka för att validera inställningen.



Ny inställning av nedre ändläge

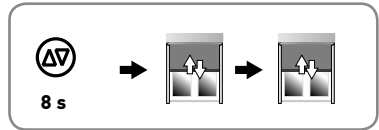
i I detta läge föreligger en viss svarstid mellan kontrollenheten och produktens reaktion.

- 1) Ställ solskyddet i nedre ändläge.
- 2) Tryck på Ned-knappen i ungefär 5 sekunder.
- 3) Vänta i 2 sekunder.
- 4) Tryck på Ned-knappen tills solskyddet går fram och tillbaka.
- 5) Upprepa steg 3 4 gånger och sedan 4.
 - Den sista rörelsen upp och ned är kort.
- 6) Ställ solskyddet i önskat nedre ändläge.
- 7) Gör ett kort tryck på Upp-knappen.
-  Upprepa steg 6 om solskyddet reagerar.
- 8) Vänta i 2 sekunder.
- 9) Tryck på Upp-knappen tills solskyddet går fram och tillbaka för att validera inställningen.



2. 4. 2. Återställa ursprunglig konfigurering

- ⓘ Använd universalkabeln 9015971 för inställning (följ anvisningarna för dess anslutning) eller använd en dubbel, återfjädrande strömställare.
- Tryck samtidigt på knapparna Upp och Ned på inställningskabeln eller den dubbla, återfjädrande strömställaren tills solskyddet gör en första och sedan en andra rörelse fram och tillbaka.
 - Motorn är på nytt i sin ursprungliga konfiguration.



2. 4. 3. Frågor om drivsystemet?

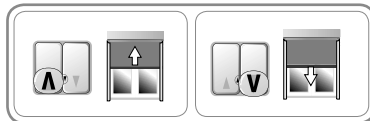
Iakttagelser	Möjliga orsaker	Lösningar
Solskyddet fungerar inte.	Kabel felaktigt ansluten.	Kontrollera anslutningen och utför nödvändiga ändringar.
	Överhettningsskyddet har löst ut.	Vänta tills motorn svalnat.
	Kabeln som används är inte lämplig.	Kontrollera kabeln och att den har 4 ledare.
	Kontrollenheten är inte kompatibel.	Kontrollera kompatibiliteten och byt kontrollenhet om nödvändigt.
Solskyddet stannar för tidigt.	Medbringaren sitter inte korrekt.	Fäst medbringaren korrekt.
	Ändlägena är felaktigt inställda.	Justera ändlägena.
Proceduren för inställning av ändläget fungerar inte trots flera försök.	Proceduren för ny inställning har avaktiverats.	Kontakta din Somfy-återförsäljare.

3. ANVÄNDNING OCH UNDERHÅLL

Denna rörmotor kräver inga underhållsåtgärder.

3. 1. FUNKTIONERNA UPP OCH NED

- Gör ett kort tryck på knappen Upp eller Ned: solskyddet går upp eller ned.



3. 2. STOPP-FUNKTIONEN

3. 2. 1. Med dubbel, återfjädrande strömställare

Solskyddet rör sig.

- Tryck samtidigt på knapparna Upp och Ned på kontrollenheten: solskyddet stannar.

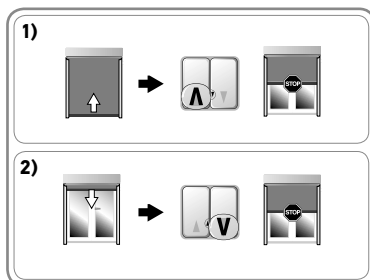
3. 2. 2. Med dubbel, ej återfjädrande strömställare

1) Solskyddet höjs.

- Tryck på knappen Upp på kontrollenheten: solskyddet stannar.

2) Solskyddet sänks.

- Tryck på knappen Ned på kontrollenheten: solskyddet stannar.



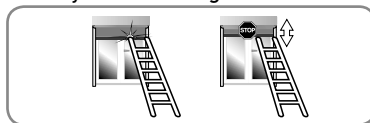
3. 3. TIPS OCH REKOMMENDATIONER

3. 3. 1. Detektera hinder

- i** Detekteringen av hinder fungerar endast med kompatibla motoriserade produkter. Kontakta en specialist på motorisering och automatisering av hemmet om du vill veta mer om vilka produkter som är kompatibla.

Den automatiska detekteringen av hinder används för att skydda solskyddet och avlägsna hindren:

Om solskyddet stöter emot något hinder på vägen upp eller ned, stannar det automatiskt och går upp eller ned något så att hindret kan avlägsnas.



3. 3. 2. Frågor om rörmotorn?

Iakttagelser	Möjliga orsaker	Lösningar
Solskyddet fungerar inte.	Överhettningsskyddet har utlöst.	Vänta tills motorn svalnat.
Detekteringen av hinder fungerar inte trots att solskyddet är kompatibelt.	Detekteringen av hinder har avaktiverats.	Kontakta din Somfy-återförsäljare.

- i** Kontakta en specialist på motorisering och automatisering av hemmet om solskyddet ändå inte fungerar.

4. TEKNISKA SPECIFIKATIONER

Strömförsörjning	230 V ~ 50 Hz
Drifttemperatur	-25 till 60 °C
Kapslingsklass	IP 44
Säkerhetsnivå	Klass I

CE Somfy SAS, F-74300 CLUSES intygar härmed, i egenskap av tillverkare, att den rörmotor som beskrivs i denna bruksanvisning och som är märkt för anslutning till 230 V AC på 50 Hz och är avsedd för användning enligt dessa anvisningar uppfyller tillämpliga krav i de europeiska direktiven, i synnerhet i maskindirektivet **2006/42/EG** och EMK-direktivet **2014/30/EU**.

En försäkran om överensstämmelse enligt EU finns att läsa på på adressen www.somfy.com/ce.

Antoine Crézé, ansvarig för typgodkännanden, på uppdrag av verksamhetschefen, Cluses, 2016-10.

Somfy SAS

50 avenue du Nouveau Monde
F-74300 Cluses

www.somfy.com

somfy®